

DUBEN – měsíc proměnlivého počasí, ale také první silné snůšky



Foto: Soňa Smrčková

Měsíc duben je na celém území republiky prvním opravdu jarním měsícem, vše začne pučet snad jen s výjimkou nejvyšších vrcholků Krkonoš, Jeseníků a Beskyd. Zvláště v posledních letech bývá v dubnu už pěkně teplo. Proto včelařům začíná ta skutečně intenzivní práce se včelami, neustálý kontakt a pozorování vývoje rostlinstva a včasná reakce na ně.

Hlavní fází další čtvrté prohlídky P4 v našem provozu je v dubnu nasazení medníků, nebo lépe řečeno vložení mateřích mřížek, jak ještě upřesním níže. Jen zdůrazňuji – vše je potřeba dělat včas podle pozorování počasí a vývoje včelstva a všemu předcházet, tj. předpokládat další vývoj. Kdo čeká, až na vyvěšení včel do podmetu, bývá mnohdy zklamán. Neboli osobně už dávno podle sezení včel v podmetu nevčelařím a mým zájmem je, aby se tam včely začaly prověšovat co nejpozději.

Dále pak opětovně upozorňuji, že každé jaro má jiný průběh počasí a KALENDÁRIUM píše podle nejčasnějšího scénáře, aby byli všichni v republice připraveni.

Jak vypadá můj úl v dubnu?

Úly 39 x 24 jsou již na dvou až třech nástavcích a v dubnu, tj. při mé čtvrté prohlídce, se tam většinou přidává čtvrtý. Znovu upozorňuji, že v nadmořské výšce nad 400 m n. m. tuto prohlídku provádím většinou až začátkem května.

Na dvou nástavcích včelstvo prezimovalo, jeden nástavek souší mu byl přidán při minulé prohlídce, a teď půjde:

- a) jen mateří mřížka;
- b) nebo nástavek se soušemi a mezistěna-mi a mateří mřížka (podle síly a nadmořské výšky).

Včelám by pravděpodobně k obsednutí (i u mne) v nížinách stačily jen tři, ale ten nástavek navíc je de facto první protiřojové

opatření. Včely se snaží dohánět prostor, mají místo, kam dát první nárazovou snůšku, a nezanášejí matce místo pro kladení atd.

Kdy provést nasazení medníků?

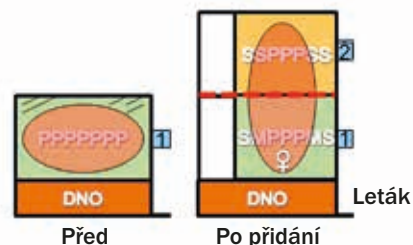
Čtvrtá prohlídka u mne nastává nejpozději tehdy, když uvidím první poupata řepky – to do deseti dnů řepka rozkvete. U nás na jihu Moravy to bývá kolem 20. dubna, ve vyšších polohách o pár dnů později, třeba až na začátku či v půli května. Zvláště v posledních teplých letech rozkvétá řepka dřív. V žádném případě nečekám na vyvěšení včel do podmetu, jak se traduje. To už je pozdě! Ve včelstvu pak dochází k chaosu, není kam ukládat snůšku, vyvěšené včely se cítí být nadbytečnými, a z toho všeho plyne náběh k rojení.

V této době u nás nasazují medník dle výše uvedených možností. Osobně preferuji metodiku malé časové náročnosti, potřeby výnosu medu a hlavně tu nejméně rojivou atd. K rozšíření tedy přistupuji, když včelstvo plně obsedá aspoň dva nástavky, je tam plné plodu a začíná se projevovat stavební pud obělením plástů (tj. nejčastěji v květu ovocných stromů – třešní, hrušní...).

Obecně řečeno můžeme v dubnu včelařit a medník nasadit mnohými způsoby. Zde je několik základních možností:

- A. Zadováky neboli vyzimované jednoprostorové úly se ponejvíce tzv. „pou-

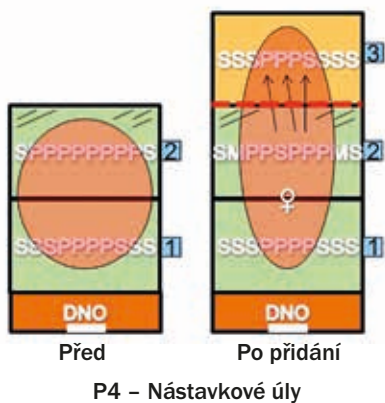
ští“ do medníků postupně, a to postupným převěšováním plodových plástů nad mřížku, a k nim se dává nějaká ta souš a do plodiště místo odebraných plodových plástů mezistěny za a před plod. Zde bych doporučil provést toto dříve, než jste zvyklí, a to tak, že nasazení medníků provedete naráz s větším počtem plástů přenesených nad mřížku a plodiště stáhnete, tj. např. na 7 plus 7 plástů nad mřížkou a nikoli 10 plus 5 plástů v medniku, jak bývá nejvíce zvykem. Dochází k roztočení začarovaného kruhu, neboť medník = prázdné souše či mezistěny vlastně přidáváme do plodiště, a tím nám včely plní napřed tyto plásty v plodišti a pak až v medniku. Plodiště je tedy stále plné a musíme znovu a znovu převěšovat. Často zde kladenou otázkou bývá: „Jaký plod do medniku převěšovat? Otevřený nebo zavřený?“ Osobně doporučuji do medniku převěšovat plod otevřený, neboť zavřený plod během pár dnů vyběhne a „udělá“



P4 – Jednoprostorové úly

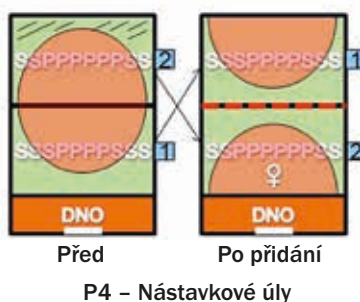
také místo matce ke kladení. Takže při převěšení otevřeného plodu má matka týden i dva po jednom převěšení dostatek místa ke kladení v plodišti. Otevřený plod v medniku láká více včel a ty lépe obsazují přidávaný medníkový prostor. Samozřejmě dáváme při tomto převěšení pozor, abychom si nepřevěsili matku do medniku;

- B. Z výše uvedeného „pouštění“ do medníku u zadováků vychází i klasické nasazení medníků, tj. mateřích mřížek u nástavkových úlů. Většinou se včelstva u těchto včelařů nacházejí na dvou nástavcích 39 x 24 cm. Zde včelaři z plodiště vyberou dva, tři, čtyři plodové plásty s minimem starých zásob a dají je do medníku nad mřížku a okolo nich doplní medník soušemi. Do plodiště pak umísťují již mezistěny a to podle názoru, chuti a odvahy okolo plodu nebo do plodu;



napřed matku „pustí“ do medníku a pak ji odtud „vyženou“ vložením mateří mřížky a vyhledáním matky, již pustí zpět do plodiště. Opět zde platí, že tento zákrok je zapotřebí udělat včas, dopředu, tj. před nosnou jarní snůškou, tedy z 90 % před řepkou;

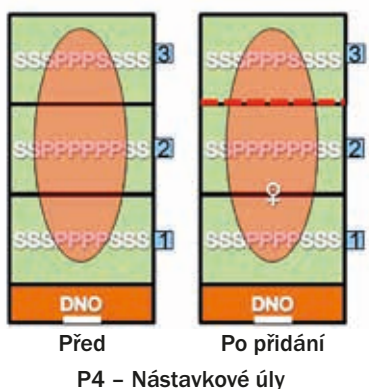
E. Podobný princip jako u D, tj. pouze vložení mateří mřížky, a přitom záměnu oněch dvou plodištních nástavků, používají mnozí včelaři, kteří na oněch dvou nástavcích přezimovali a na jaře dál nic nedělali. Ti by totiž měli cukerné zásoby v medníku, a to by bylo špatně.



C. Další způsob „nasazení“ medníku spočívá u některých včelařů pouze ve vložení mateří mřížky pod nejhornější nástavek. Odkrojení mateří mřížkou nejhornějšího (při předešlé prohlídce přidaného) nástavku souší, jenž je zaplodován a mnohdy již vcelku dobře zanesen letošním medem – a to je vše. Jen matce zakážu v třetím nástavku klást. Nic víc. Tuto metodiku s oblibou používám na stanovišti slovenských „bčec“

Prohozením se vše vyřeší. Většinou ani matku nehledají – je zrána z 80 % v horním nástavku a ten jde přece dolů. Další nástavek medníkový přidávají o týden dva později, a to většinou stejným způsobem jako za B;

F. Nasazením medníku, tj. přidáním čtvrtého nástavku. Tento způsob rozšíření u mne v provozu jednoznačně preferuji, protože je hodně protirojový. Dává dostatek místa hlavně do plodiště a med již jednou do úlu donesený na mne počká. Tímto způsobem nasazování medníku si jej odebírám pouze postupně a později.

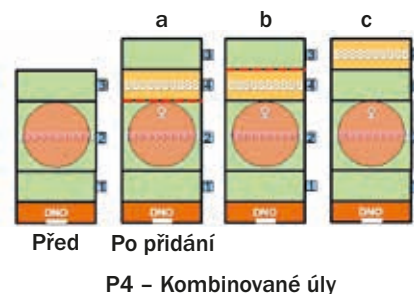


50 % včelstev (druhé polovině včelstev vložím mateří mřížku metodikou C a nástavek pod mřížku vložím později, tj. až po „zmrzlých“ v květnu). Ač jsem podle mnohých včelařů názorově hodně rozporuplný, tak bych TAKTO NIKDY nepostupoval pouze s nástavkem mezistěn ani v květnu! Což se běžně v literatuře dočtete.

Nesu si k úlu jednu mateří mřížku a nástavek světlých souší – ideálně vystavěné mezistěny či velmi světlé dílo. Odkryji fólii a pořádně zakouřím do úlu, aby utíkaly včely i případně matka z nejhornějšího nástavku, jenž se stane medníkem a kde matku nechci. Poté odložím tento nástavek bokem a na druhý nástavek posadím přinášený nástavek souší a na něj položím mřížku a na ni vrátím „odvčelený“ (tj. hlavně bez matky) první nástavek. Úl je tedy rázem na čtyřech nástavcích;

G. Nasazování dalších medníků u kombinovaného včelaření je vcelku jednoduché a ujednocené do tří základních možností:

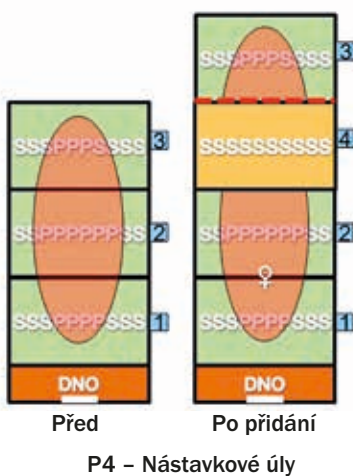
a) Ti, kteří používají mřížku přímo na vysokém plodišti, podkládají další nízké nástavky pod již přidané nástavky. Důležité je, aby ve vysokém plodišti nevznikly věnce medu,



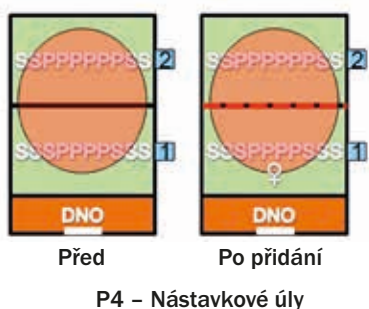
přes které včely nerady nosí med přes mřížku nahoru;

b) Ti, kteří používají mřížku až nad prvním medníkovým nástavkem, tj. nad medníkem včel (jako to dělám já), přidávají nástavek souší (později mezistěn) přímo na vysoký plodištní a to pod mřížku. A nástavek, který byl jako první nad plodištěm, putuje nad mřížku. Samozřejmě po částečném oklepání, aby matka vypadla dolů, či po otřepání jednotlivých plástů. Výhodu zde mají včelaři používající v těchto medníkových nízkých nástavcích o jeden rámeček méně. Tím vzniká mezi plásty větší prostor, který matce nevyhovuje ke kladení, a tudíž tam klade ojediněle;

c) Samozřejmě mnoho včelařů s kombinovanými úly mřížku vůbec nepoužívá a nízké nástavky souší (později

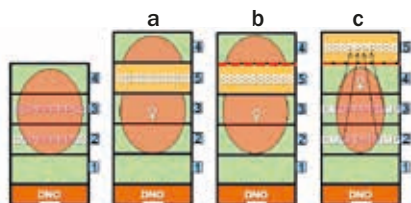


U většího obhospodařovaného počtu včelstev mi vyhovuje. Toto nasazení s přidáním čtvrtého nástavku souší do středu plodového hnízda (nebo pod něj) se mi podaří u cca



mezistěn) pokládají většinou stále jako druhý medníkový nízký nástavek, tj. nad první medníkový nástavek, který slouží jako tzv. medná komora, a matky v něm kladou zpočátku na jednom či dvou rámcích;

H. Nasazení medníků u nízkonástavkových úlů má asi nejvíce variant, co znám. Neboť úly nízkonástavkové, s nimiž je manipulace fyzicky méně náročná, skýtají daleko více možností přemístění, podsunutí či vsunutí. Včely přidaný nízký nástavek příjemněji zvládají.



Před Po přidání
P4 – Nízkonástavkové úly

- Mnoho nízkonástavkových včelařů úspěšně nepoužívá mateří mřížku a přidávané nástavky podkládají pod skoro plné nástavky. Většinou jako čtvrtý či pátý odspodu;
- Mnozí nízkonástavkoví včelaři mateří mřížku používají spíše jen jako pojistku pod skoro plné nástavky, aby pak mohli úspěšně použít výkluzy. V dubnu tedy mřížku nevkładají;
- Mnozí včelaři včelaři v nízkonástavkových úlech principiálně obdobně jako u vysokonástavkových metodik (používají mateří mřížku), ale pro prostor plodiště používají tři nebo v květnu čtyři nízké nástavky a obvykle nějaké nízké rámcí (či ideálně nějaký nízký nástavek) z plodiště „vytáhnou“ nahoru nad mřížku. Dostí často ten nejspodnější, kde matky většinou nekladou a v nástavcích nejsou zbytky cukerných zásob.

Vložení stavebních rámců

Mnozí včelaři při rozšiřování medníků vkládají i tzv. stavební rámcí. Ti v zadovácích za okýnko a ti v nástavkových úlech většinou do spodního (či nejspodnějšího)



Osobně k plodu raději místo mezistěn vložíím skorovystavěné mezistěny

plodištního nástavku (tedy ne do „polštáře“). Někteří nízkonástavkoví včelaři do přidávaného nástavku do plodiště.

Počet vkládaných stavebních rámců se také velmi liší. Obecně platí, že možnost výchovy velkého množství trubců velmi zásadně snižuje rojivost. Jde jen o správné načasování vkládání (ideálně postupné) těchto stavebních plástů tak, aby jejich zakládání probíhalo v počátku rojové nálady. Ta přichází povětšinou koncem dubna a začátkem května.

Česna, očka, stropy

Česna při začátku pylové snůšky, což u nás značí rozkvět meruňky, otvírám na maximum, tedy vyndám česnové vložky. V úlu stoupá spotřeba vzduchu se stoupajícím objemem plodu i včel, narůstá letová aktivita a včely potřebují pořádný vchod.

Naopak podložky u zasítovaných podmětů mám stále v uzavřené poloze. Duben ještě není teplotně stálý a plod potřebuje teplo, proto s otevřením podložek počkám většinou minimálně do „zmrzlých“. Zrovna tak strop je stále s fólií a zateplen – až už uteplivkou, nebo polystyrenovou deskou.

Otázka oček je široce diskutovaná a já v nich takový význam nevidím. V přírodní dutině včely také žádné očko neměly či naopak měly vchodů několik. Očka bych při



Spodní nástavek je sice obsazen málo, ale nečekám a rozšiřuji

pylové snůšce nechal v hornějších nástavcích opravdu zavřená, snad jedině s výjimkou prvního nejspodnějšího nástavku nad mřížkou, kde tím včelám rozšířím cestu do úlu a umožním odchod trubců.

Očka lze dobře využít např. při medovicové nebo akátové snůšce, kdy se osvědčuje mít otevřené opět první očko nad mřížkou. Podle toho, kam předpokládáte umístit mřížku při zmíněných snůškách, otevřete očko v daném nástavku již v polovině květu řepky. Včely se naučí těmito očky chodit a posléze v nárazové snůšce nosí sladinu či medovici přímo do medníku, a je tak odlehčeno plodišti.

Mřížky

Mateří mřížky používám ve všech způsobech včelaření, a to i v kombinovaném. Lze

Duben u včelaře:

- intenzivně pozorujeme vývoj rostlinstva i včel;
- otevřeme česna naplno;
- stále udržujeme teplo v úlu (strop, podmetry);
- v době poupat řepky vkládáme mřížky;
- s rozšířením vkládáme první mezistěny a stavební rámcí;
- v případě ochlazení kontrolujeme stav zásob (i za řepek se někdy musí krmit);
- dodržujeme léčebná opatření;
- připravujeme se na tvorbu oddělků a chov matek = včasné vložení trubčích plástů do vybraných včelstev.

to i bez nich, ale s mřížkou je to pohodlnější a ve velkém provozu jednodušší = mohu používat výkluzy. Mám jistotu, že medné plásty budou bez plodu. Používám výkluzy pro zbavení se včel z medníku, a pokud by tam bylo jen trochu plodu nebo dokonce i matka, byly by výkluzy neúčinné. Tedy máte-li jen několik včelstev, spoustu času a sil na ometání smetáčkem a překládávání souší, tak mřížky nepoužívejte (zejména ti s nízkými medníky). Včelám každá mateří mřížka vadí. Je to hlavně racionalizační opatření.

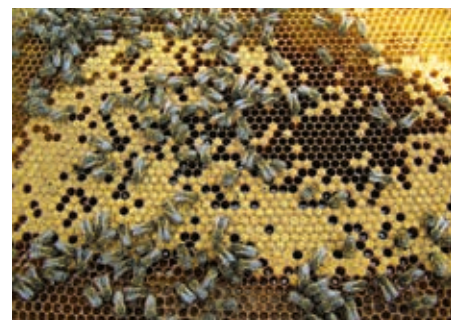
Léčení

Ještě musím připomenout těm, kterým bylo nařízeno jarní léčení nátěrem plodu, že to je třeba provést do 15. dubna, kdy se předpokládá, že ještě nezačne snůška. Léčivo by pak totiž mohlo kontaminovat donesený nektar a med by byl znehodnocen. Léčit nátěrem plodu je třeba pokud možno dříve, dokud nevznikne mnoho plochy plodu, protože jinak je pak tento zákrok pro včely i včelaře velmi náročný a nepříjemný.

Miroslav Sedláček,

včelař Bučovice,

e-mail: sedlacek@vcelarstvisedlacek.cz



Takto vypadá přínos prvního nektaru mezi plod = je třeba konat